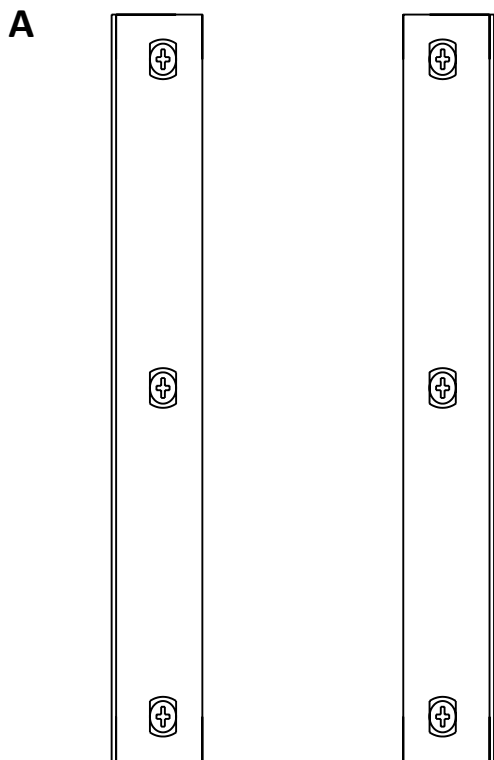


COLLEZIONE RESIN MODELLI:

MILO, SANTORINI, HELIOS, SIMOS

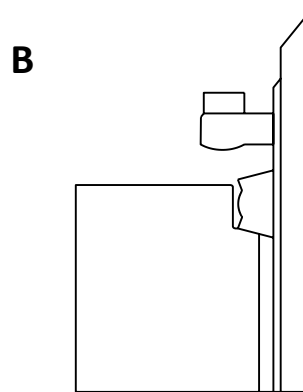
GRAZIANO s.r.l.

Installazione staffe e radiatore a muro

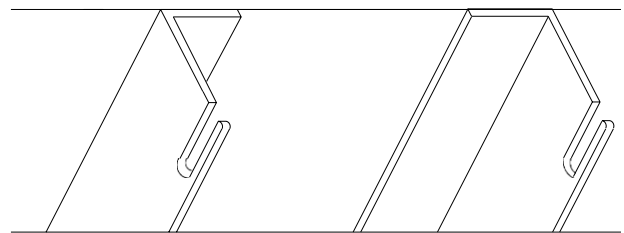


FISSAGGIO DUE STAFFE A MURO

ATTRAVERSO L'USO DI TRE VITI PER STAFFA

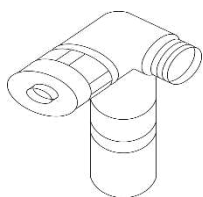


FISSAGGIO RADIATORE
PARTE ALTA



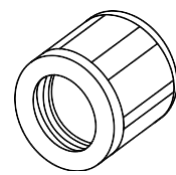
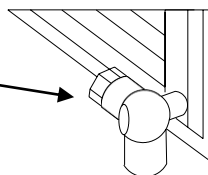
POSIZIONE STAFFE A MURO

INSTALLAZIONE VALVOLE VERSIONE UN/OUN (VALVOLE INCLUSE NELLA FORNITURA)

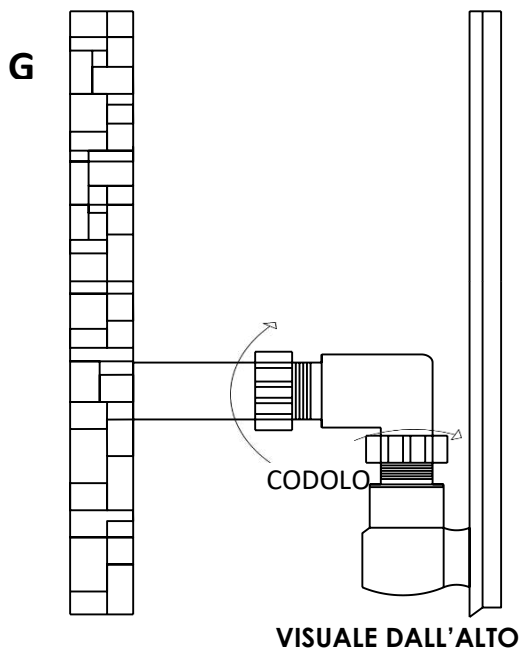
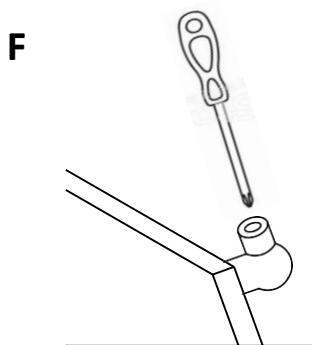
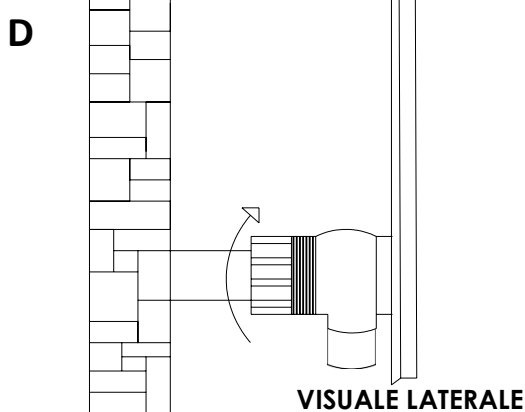
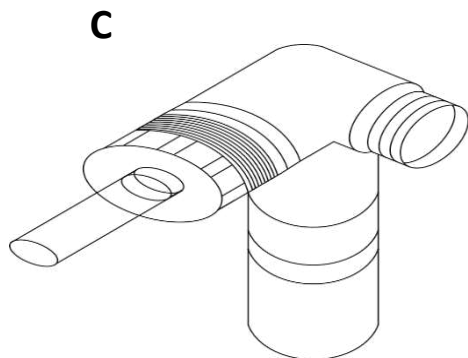


VALVOLA E DETENTORE

RACCORDO



ADATTATORE



PROCEDURA INSTALLAZIONE

Il fissaggio a muro del radiatore deve essere fatto da un impiantista qualificato.

Fissare a muro l'attacco a muro utilizzando un tassello o un sistema di ancoraggio idoneo al tipo di muro esistente (FIGURA A). Fissare il radiatore alle staffe a muro (FIGURA B).

VALVOLE UN/OUN

Tagliare la tubazione prima dell'installazione con misure: minimo 3 cm, massimo 3,3 cm. Avvitare il codolo sul raccordo del radiatore e avvitare la valvola al codolo.

Posizionare l'adattatore sulla tubazione pretagliata, spingere il radiatore con la valvola a battuta e come ultima cosa chiudere l'adattatore lateralmente sulla valvola utilizzando una chiave fissa (FIGURA E).

Infine installare il tappo e la valvola di sfogo aria (FIGURA F) e sfogare l'aria presente nel radiatore.

ATTENZIONE:

Il radiatore deve essere installato senza rimuovere la busta di protezione in polietilene.

CONSEGNA

Il radiatore viene consegnato in una cassa di legno, ulteriormente protetto da una busta in polietilene con rinforzi in schiuma antiurto agli angoli.

L'imballo inoltre contiene:

- Mensole di fissaggio a muro verniciate a polveri poliestere dello stesso colore del radiatore complete di viti di fissaggio a muro, valvola di sfogo aria manuale da 1/2"
- Manuale d'installazione, uso e manutenzione

Conservare l'imballo originale fino alla completa installazione del radiatore.

Solamente nel caso di installazione del radiatore con allacciamento UN-OUN-50 mm l'imballo contiene valvola termostattabile, detentore reverso e gli adattatori specificati in fase di ordine.

AVVERTENZE PER L'INSTALLAZIONE

Il montaggio deve essere effettuato solo ed esclusivamente seguendo le indicazioni del costruttore e da installatori qualificati. Durante la posa rispettare le norme di sicurezza sul lavoro, indossare guanti bianchi puliti e scarpe antinfortunistiche.

Tenere a disposizione per l'installazione: trapano, avvitatore, metro, livella, e attrezzi per gli allacciamenti.

POSA IN OPERA

Il radiatore deve essere installato ad una distanza di almeno 10 cm tra lo radiatore e gli elementi ai lati e 20 cm da terra. Verificare che gli allacciamenti idraulici siano stati eseguiti correttamente.

USO E MANUTENZIONE

Affinché possiate godere della bellezza e della funzionalità dei nostri caloriferi Vi consigliamo di seguire i seguenti consigli:

- Il calorifero non deve essere posizionato sopra la vasca da bagno, all'interno di una doccia, nei bagni turchi, nelle saune, in prossimità di piscine o in qualsiasi altro ambiente con condizioni di umidità particolarmente elevata fatta eccezione per i modelli in acciaio inox.
- Evitare il montaggio dei caloriferi nei laboratori in cui sarebbero esposti ad acidi o vapori acidi aggressivi, è sconsigliato anche il montaggio nelle immediate vicinanze del vaso(wc) o di orinatoio.
- Non si possono installare i caloriferi contro il soffitto o all'esterno come per esempio in serre o verande in quanto non soddisferebbero al bisogno.
- Dopo un primo riempimento i corpi scaldanti non debbono rimanere senza acqua e non devono essere svuotati periodicamente, questo evita la corrosione perforante del vs calorifero.
- Nel caso di utilizzo di inibitori di corrosione o di antigelo si deve tenere conto della loro compatibilità con i materiali che compongono i corpi scaldanti.
- Le operazioni di pulizia superficiale del calorifero devono essere effettuate con prodotti, né abrasivi né acidi, ma preferibilmente con panni morbidi inumiditi con acqua.
- I caloriferi e gli scaldasalviette possono essere usati per riscaldare, per mantenere calda la salvietta o per intiepidire i tessuti ma non per asciugare la biancheria.

Ogni tipo di superficie non è eterna. Proprio per questo il sistema GRAZIANO prevede interventi post esecutivi rispetto al rivestimento finalizzati alla migliore conservazione nel tempo della vostra superficie. Per una vera pulizia ECO, GRAZIANO vi suggerisce acqua calda (meglio se distillata perché non contiene calcare) e aceto al 20-30-40% a seconda delle necessità. Per non avere odori forti meglio utilizzare quello di mele, oppure sapone di Marsiglia. Inoltre si consigliano detergenti neutri non aggressivi alcalini o meglio se a base di sali quaternari di ammonio. Per la disinfezione esistono in commercio detergenti disinfettanti non aggressivi e comunque anche quelli più comuni vanno bene se allungati con acqua. Si sconsiglia vivamente l'uso di detergenti con solventi e acidi concentrati.

Le superfici non devono essere trattate in alcun modo con: Alcool, Acetone, Solventi e simili. Per le manutenzioni straordinarie e i ripristini, si dovrà intervenire ESCLUSIVAMENTE con personale specializzato.

Per quanto riguarda la pulizia e la manutenzione del radiatore dev'essere effettuata sempre a radiatore spento.

Se il radiatore non si scalda correttamente, verificare se è presente aria al suo interno. Effettuate lo sfiato dell'aria operando sull'apposita valvola di sfogo, posizionata sul retro del radiatore.

ATTENZIONE (in caso di apertura della valvola di sfogo aria, prestare molta attenzione ad eventuali schizzi d'acqua calda (circa 80°C) che potrebbe fuoriuscire, non avvicinarsi con il viso, pericolo di ustione).